



PROJET ÉDUCATIF

2024
2027

École du Grand-Héron



École du
Grand-Héron



Table des matières

1. Avant-propos
2. Mot de la direction
3. Contexte dans lequel l'établissement évolue
4. Enjeux, orientations, objectifs, indicateurs et cibles propres à l'établissement
5. Mise en œuvre et suivi du projet éducatif
6. Reddition de compte du projet éducatif



Avant-propos



Tous les jours, des jeunes et des adultes québécois fréquentent les établissements scolaires, convaincus que la formation qu'ils y recevront leur permettra de connaître le succès. Dans notre société de plus en plus complexe, le monde scolaire peut ouvrir la porte à tant de possibilités.

Au Centre de services scolaire Marguerite-Bourgeoys (CSSMB), le taux de diplomation et de qualification figure parmi les meilleurs au Québec, et ce, depuis plusieurs années. Cette réussite n'est pas le fruit du hasard; elle tire sa source dans l'expertise, l'engagement et le professionnalisme d'une équipe vouée à l'éducation et dont l'apport à la société de demain est de repenser la réussite, chaque jour.

Le CSSMB se veut une organisation apprenante, qui développe sans cesse sa capacité à bâtir son futur. C'est une organisation qui sait évoluer, s'adapter et innover dans différents contextes.

Ensemble vers la réussite des élèves

Le tout nouveau Plan d'engagement vers la réussite (PEVR) 2023-2027 du CSSMB prend assise dans le Plan stratégique du ministère de l'Éducation du Québec (MEQ). Fruit d'une vaste démarche collaborative et consultative, pilotée par le Comité d'engagement vers la réussite des élèves (CERÉ), la raison d'être de ce PEVR est de mobiliser toute la communauté éducative du CSSMB afin de renouveler son engagement envers une ambition commune, la réussite des élèves. Ce PEVR s'articule autour de trois grandes orientations phares :

- Viser la réussite de tous les élèves, plus particulièrement celle des élèves en situation de vulnérabilité;
- Favoriser la santé et le bien-être des élèves et des membres du personnel;
- Poursuivre le déploiement des pratiques pédagogiques et managériales efficaces.

Un projet éducatif

Élaboré avec en toile de fond le PEVR 2023-2027 du CSSMB, le projet éducatif de chaque établissement scolaire se doit d'être ancré dans la réalité qui lui est propre. Il reflète les caractéristiques et les besoins des élèves qui fréquentent l'établissement et répond aux attentes formulées par le milieu au regard de l'éducation.

Véritable levier stratégique, le projet éducatif d'un établissement scolaire permet de définir et de faire connaître, auprès de sa communauté éducative, les orientations, les priorités d'action et les résultats attendus pour assurer la réussite éducative de tous les élèves, jeunes et adultes, en respectant la diversité et en

favorisant l'inclusion de ceux-ci.

Résultant d'un consensus, le projet éducatif est également mis en œuvre en collaboration avec la communauté qui gravite autour des élèves : les parents, le personnel scolaire, le conseil d'établissement, les représentants de la communauté et ceux du Centre de services scolaire.

Mot de la direction

Chers parents,

La dynamique équipe-école du Grand-Héron vise à offrir à nos élèves un enseignement de grande qualité et des expériences éducatives riches, conforme au PFEQ et aux divers encadrements prescrits par MEQ. Ainsi, les services éducatifs sont variés et adaptés aux différents besoins des élèves.

Sur les plans académique, sportif et culturel, les activités organisées permettent le développement et l'épanouissement de chacun. Nous souhaitons par des apprentissages novateurs et enrichissants former des citoyens engagés dans leur communauté.

Ensemble en collaboration école-famille nous assurons aux élèves confiés une réussite scolaire et éducative de qualité!

Il y a trois clés pour construire l'école de demain. On doit s'adapter aux besoins des jeunes, des familles et de la communauté. On doit miser sur le développement professionnel du personnel et le travail d'équipe. Et surtout, il importe de créer un climat où chaque élève se sent bien, en sécurité et respecté à l'école.

Consultations menées lors de l'élaboration :

Différentes consultations ont été menées accompagnées de résultats et statistiques : l'équipe-école en travail collaboratif de réflexion, le conseil d'établissement, le sondage des élèves de 5e et 6e années, les résultats du bureau des statistiques.

Le projet éducatif émerge du milieu. Le conseil d'établissement favorise la participation des élèves, des parents, des enseignants, des autres membres du personnel de l'école et du centre de services. (LIP, article 7)

« La gestion collaborative repose sur le travail d'équipe. « Se concerter, c'est mettre en action, de façon concrète, la collaboration. » Elle vise la recherche de consensus. »

La direction

Linda Méchal



Contexte dans lequel l'établissement évolue

Notre environnement externe et interne



Qui sont nos élèves?

- 2023-2024 : 270 élèves (maternelle 4 ans, maternelle 5 ans, régulier et classes d'accueil)
- 15% des élèves ont un plan d'intervention ou un plan d'actions.
- Indice de défavorisation : 8
- Naissance des élèves hors Québec : 43%
- Naissance au Québec : 57%
- Langue maternelle : français 45%, autres : 55%
- Principale langue parlée à la maison : 50% français et 50% autres langues (espagnol et anglais en majorité)

Notre vision pour la réussite de tous nos élèves :

L'enseignement du vocabulaire est crucial. Bien apprendre à communiquer est un gage de réussite : bien s'exprimer, bien comprendre et bien développer sa pensée critique.

Créer un environnement scolaire accueillant et inclusif où tous les élèves se sentent valorisés et respectés.

Ressources pédagogiques adaptées : Mettre à disposition des ressources pédagogiques adaptées aux besoins des élèves en situation de vulnérabilité.

Engagement des parents : Impliquer activement les parents dans le parcours éducatif de leurs enfants. (Rencontres et communications régulières)

Fournir aux enseignants des formations continues axées sur les besoins spécifiques des élèves en milieu défavorisé et allophone.



Notre vision pour devenir un citoyen responsable et engagé :

Respecter les règles et les autres : un citoyen responsable et engagé doit être conscient des règles établies dans l'école et les respecter. Il doit également respecter les autres élèves, les enseignants et le personnel de l'école.

Participer activement : un citoyen responsable et engagé doit être impliqué dans les activités de l'école et doit également participer aux discussions en classe et partager ses idées.

Aider les autres : un citoyen responsable et engagé doit être prêt à aider les autres élèves en difficulté ou en détresse. Il doit être attentif aux besoins des autres et leur apporter son soutien si nécessaire.

Être responsable : un citoyen responsable et engagé doit être fiable et responsable. Il doit prendre soin de son propre matériel, respecter les délais et les échéances et prendre soin de l'environnement scolaire et de ses ressources.

Être ouvert d'esprit : un citoyen responsable et engagé doit être ouvert d'esprit et respectueux des différences culturelles, ethniques et religieuses. Il doit également être prêt à apprendre de nouvelles choses et à considérer différents points de vue.

Notre vision pour encourager la persévérance :

1. Offrir un espace de classe accueillant et organisé : Les élèves se sentent mieux lorsque leur espace de classe est propre, ordonné et accueillant.
2. Encourager les activités collaboratives qui permettront aux élèves de travailler ensemble et de tisser des liens.
3. Utilisation adéquate des technologies afin de rendre les apprentissages plus engageants et interactifs. Les élèves ont chacun un Chromebook pour accéder à des activités éducatives intéressantes et pour consolider les apprentissages. Il faut agir en tant que citoyen éthique.

Sondage des élèves 2022 : 5^e et 6^e année

À la suite du sondage, il est ressorti qu'à 90%, les élèves se sentent bien accueillis, ont des relations positives autant avec les autres élèves qu'avec les adultes, ont le goût de participer à la vie de l'école et que les mesures mises en place pour assurer un environnement sain et sécuritaire sont connues.

Nos valeurs

Civilité / civisme : L'élève adopte un comportement qui favorise le mieux vivre ensemble.

Sécurité : L'élève adopte des comportements pacifiques et non violents en tout temps.

Droit à l'erreur : L'élève fait des choix favorisant son bien-être et son développement personnel et il reconnaît ses erreurs et en accepte la responsabilité.

Les qualificatifs qui représentent nos élèves de demain

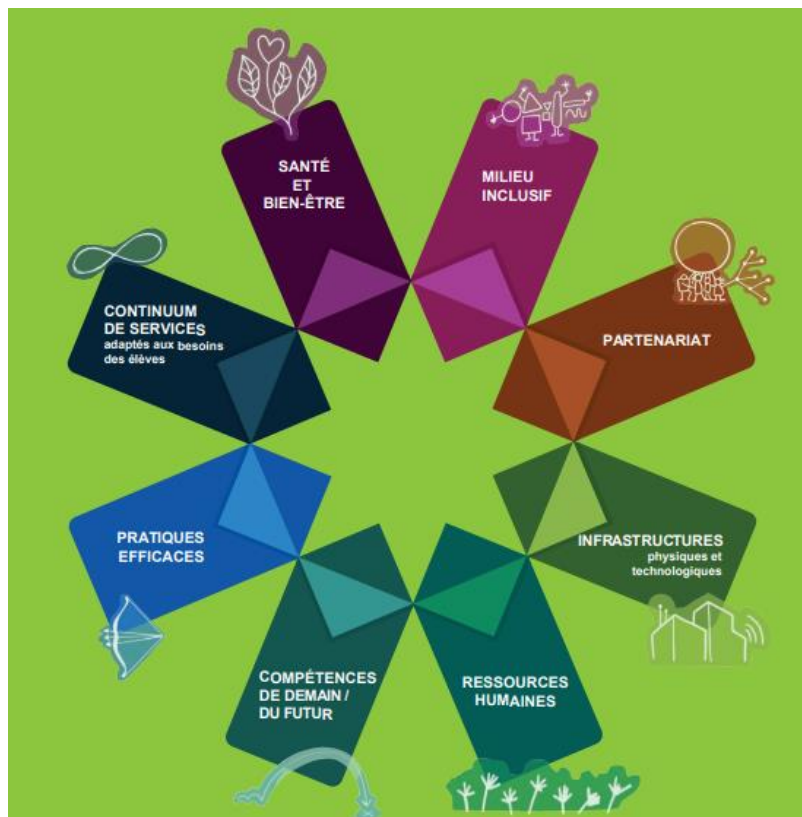


Réussite des élèves Juin 2022 et 2023

	Taux de réussite Juin 2022	Taux de réussite Juin 2023	Taux de maîtrise (+70% dans la note) Juin 2022	Taux de maîtrise (+70% dans la note) Juin 2023
Lecture				
École du Grand-Héron	95%	94,5%	86%	83%
CSSMB	92%	90%	76%	75,5%
Écriture				
École du Grand-Héron	95%	95%	81%	73%
CSSMB	92%	91%	73%	73,5%
Résoudre en mathématique				
École du Grand-Héron	100%	92%	76%	78%
CSSMB	89%	89%	76%	77%
Raisonnement en mathématique				
École du Grand-Héron	100%	97%	90%	90%
CSSMB	92%	92,5	81%	82,5

Les enjeux du CSSMB

L'équipe-école a contribué à identifier les enjeux du CSSMB et il y a une cohérence avec les enjeux de notre école.





Enjeux, orientations, objectifs, indicateurs et cibles propres à l'établissement

Enjeu

Réussite de tous nos élèves

Orientation

Viser la réussite de tous nos élèves, plus particulièrement celle des élèves en situation de vulnérabilité.



Objectif	Indicateur	Valeur de départ	Cible	
1.1	Augmenter à 75% la proportion d'élèves de la 4e année qui obtiennent un résultat final entre 70% et 100% en lecture.	62%	75%	
1.2	Augmenter à 75% la proportion d'élèves de la 4e année qui obtiennent un résultat final entre 70% et 100% en écriture.	67%	75%	
1.3	Augmenter à 80 % la proportion d'élèves de la 6e année qui obtiennent un résultat final entre 70% et 100% à la compétence résoudre.	72%.	80%	

Enjeu

De saines habitudes de vie dans un milieu de vie sain et sécuritaire

Orientation

Être un citoyen responsable et engagé.

Objectif	Indicateur	Valeur de départ	Cible	
1.1 D'ici 2027, susciter la participation des élèves aux différents projets scolaires qui leur sont proposés.	Taux de participation des élèves à un projet scolaire.	50%	80%	
1.2 Amener tous les élèves à adopter un mode de vie sain et actif.	Taux de participation des élèves à des activités physiques régulières (Bouge ta chaise, activités parascolaires, P.A.M.E. Plein air – Monde - Écologie)	50%	100 %	

Mise en œuvre et suivi du projet éducatif



Une fois le projet éducatif adopté, la direction, en collaboration avec son personnel scolaire, devra mettre en œuvre les engagements qui ont été pris dans celui-ci et en assurer le suivi.

Ainsi, annuellement, la direction :

- verra à convenir avec l'équipe-école des moyens qui seront appliqués pour atteindre les objectifs et les cibles établis ;
- fera approuver ceux-ci par le Conseil d'établissement (LIP, article 96.15) ;
- élaborera des outils de suivi de gestion et observera périodiquement la progression des résultats ;
- adaptera, au besoin, les moyens, selon les ressources financières, humaines et les résultats obtenus ;
- poursuivra le travail avec les membres du CÉ et les collaborateurs de son milieu engagés dans la réalisation du projet éducatif ;
- mettra à jour le projet éducatif en tenant compte de nouvelles orientations indiquées par le ministre ou de changements importants dans le contexte de l'école



Reddition de compte du projet éducatif

En conclusion, la direction verra annuellement à faire la reddition de compte du projet éducatif aux membres de sa communauté éducative. Elle le diffusera publiquement et verra à ajuster le plan d'actions. Dans une perspective d'amélioration continue, l'évaluation du projet éducatif est une occasion de partager des pratiques innovantes en vue de les intégrer, au quotidien, dans les pratiques pédagogiques, et ce, jusqu'en 2027.